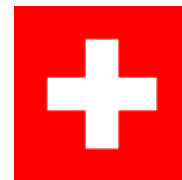




# Permanente Wanderungen 3150 Schwarzenburg BE / Schweiz



(VSL bewilligt Code Nr. PW 23/83/84/15/ZV)

## Neues Startlokal ab 6. August 2019: Restaurant Bären

### Schwarzenburg – stadtnah und verlockend ländlich

Entdecken Sie Schwarzenburg, Parkgemeinde des [Naturparks Gantrisch](#), eingebettet in den Hügeln der Region Gantrisch, umgeben von der Sense und dem Schwarzwasser. Das regionale Zentrum im Dreieck der Städte Bern-Freiburg-Thun hat viel zu bieten.

**Anfahrt:** Erreichbar ab Autobahnausfahrt Bern **A12** (12), Flamatt **A10** (10), Düringen **A9** (9) oder Freiburg Nord **A8** (8) der A 12 oder ab Bahnhof Schwarzenburg (S-Bahn 6 im Halbstundentakt). Start und Ziel befinden sich ab 6. Aug. 2019 beim Restaurant Bären, Dorfplatz 4 in Schwarzenburg. Parkplätze auf dem Bahnhofareal und hinter dem Gemeindehaus gebührenpflichtig. Gratis-Parkplätze beim Coop- und Migros-Center.

**Start und Ziel:** Restaurant Bären, Dorfplatz 4, CH 3150 Schwarzenburg Tel. 0041 (0)31 731 03 42.

**Öffnungszeiten:** Dienstag bis Samstag von 08.30–23.30 Uhr, Sonntag + Montag geschlossen.

**Strecken:** Sehr gut geeignet auch für (Nordic) Walking, wegen der Naturstrassen-Anteile aber nicht für Rollstühle und Kinderwagen. Restaurants finden Sie im Dorfgebiet.

**12 km:** In den nördlichen Teil der Gemeinde über Wart, Schössli nach Steinhaus; hinauf nach Obereichi, Wagerten, Ried, Wahlern zurück ins Dorf. Höhendifferenz ca. 190 Meter.

**7 km:** In den südwestlichen Teil der Gemeinde über Langenwil, Waldgasse, Gurnigeli zum Allmithubel (Reservoir/Aussichtspunkt) zurück ins Dorf. Höhendifferenz ca. 120 Meter.

### Allgemeine Informationen

Die vorerwähnten so genannten Permanenten Wanderungen (PW) werden nach den Richtlinien des Volkssportverbandes Schweiz-Liechtenstein (VSL) im Internationalen Volkssportverband (IVV) durchgeführt.

**Gebühr/Startkarte:** CHF 3.00 pro Streckenbeschreibung inkl. IVV-Wertungsstempel.

**Begebar:** Ganzes Jahr. Die Strecken werden im Winter bei Schnee und Eis nicht geräumt und gestreut.

**Versicherung** ist Sache des Teilnehmers. Die Organisatoren lehnen jede Haftung ab. Notruf Nr. 144.

**Kontrolle:** Die Strecken sind nicht markiert. Mit der Startkarte erhalten Sie präzise Wegbeschreibungen. Auf der 12 km-Strecke sind 2 und auf der 7 km-Strecke 1 Kontrollnummer angebracht, die Sie auf die Startkarte übertragen müssen, um den IVV-Wertungsstempel zu erhalten. Die Kontrollnummern werden alle 3 Monate ausgetauscht.

**IVV-Wertung:** Der IVV-Stempel für die **Teilnahmebewertung** wird nach absolvierter Strecke nur bei persönlicher Vorlage und namentlicher Übereinstimmung von Startkarte und IVV-Karte **einmal pro Quartal** erteilt. Die erwanderten **Kilometer** werden jedes Mal gewertet. Sie benötigen aber jedes Mal eine neue Startkarte.

Verbinden Sie die Permanenten Wanderungen von Schwarzenburg mit jener von Düringen: 12 km und 7 km durch die ländliche Gegend von Düringen und jener von Freiburg: 12 km-Brückenwanderung über 7 Brücken bzw. 7 km-Panoramawanderung.

Weitere Angaben zum Volkssportverband Schweiz-Liechtenstein (Terminliste) finden Sie unter [www.vsl.ch](http://www.vsl.ch). Infos über aktuelle VSL-Veranstaltungen ab Tonband unter 0041 (0)71 761 16 10.

**Viel Vergnügen wünschen Ihnen die Wanderfreunde Heitenried (Patronat)**

Theo Meyer, Postfach 26, 1714 Heitenried, Tel. P 026 495 17 17, Natel 079 560 74 31

E-Mail: [wanderfreunde@wfheitenried.ch](mailto:wanderfreunde@wfheitenried.ch); Homepage: [www.wfheitenried.ch](http://www.wfheitenried.ch)



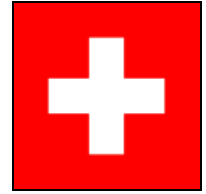
**VSL·FSLSP**

Volkssportverband Schweiz-Liechtenstein  
Fédération Suisse-Liechtenstein des Sports Populaires  
La federazione Svizzera-Liechtenstein degli sport popolari





# Permanente Wanderung 3150 Schwarzenburg BE / Schweiz



## Streckenbeschreibung 7 km (VSL bewilligt Code Nr. PW 23/83/84/15/ZV)

**Start beim Restaurant Bären, Dorfplatz 4.** Sie wandern der Strasse entlang Richtung Apotheke. Nach



ca. 50 m rechts die Treppen "Kappelen" hinauf zur alten, unter Denkmalschutz stehenden **Kapelle**. Wir nehmen den Weg vor der Kapelle bis zur Einmündung in die Querstrasse, biegen nach rechts ab, leicht ansteigend an Schulhaus und **Schloss** vorbei. Bei der Bushaltestelle "Schloss" gehen wir über den Fussgängerstreifen und biegen anschliessend in den **Langenwilweg** in Richtung **Bernaville** ein. Wir folgen dieser Strasse (ca. 400 m) zur grossen

Linde, gehen auf dem **Fussweg** an der Reithalle vorbei über die Brücke. Nach der Brücke, vor dem Zentrum Bernaville biegen wir direkt links ab (Richtung Mülltonne), gehen über den Parkplatz und halten nochmals links. Wir erreichen wieder den Langenwilweg (Fahrstrasse) und folgen diesem rechts (ca. 1 km) **bis Langenwil** (nicht Langenwilboden).

In Langenwil gibt es zwei Möglichkeiten: Entweder der asphaltierten Strasse folgen, in den Kohlisackerweg hinein und nach Bachtelen hoch steigen, oder als Variante beim kleinen Wald dem Waldweg am linken Waldrand nach Bachtelen hoch gehen. Von **Bachtelen** (nach dem Bauernhaus mit den Silos) gehen wir auf der Naturstrasse bis zur Hauptstrasse, überqueren diese vorsichtig und biegen nach links ab. Beim Verkehrsschild Hauptstrasse biegen wir kurz rechts ab, 20 m weiter, nach dem Garten links und folgen der Naturstrasse bis zum "**Gurnigeli**" (Kontrollnummer). Dort wandern wir zuerst dem Waldrand entlang, dann führt uns der Weg im Wald abwärts. Ausgangs Wald nach ca. 20 m gehen wir rechts in Richtung **Reservoir**. - Ein kurzer Abstecher auf diesen Aussichtspunkt lohnt sich. Hier präsentiert sich ein wunderbares **Panorama** auf Voralpen und Schneeriesen. Auf der andern Seite erblicken wir die Jurahöhen. - Beim Reservoir links vorbei dem Wanderweg nach Schwarzenburg folgen. Wir wandern am **Schloss** vorbei, überqueren die Schlossgasse, gehen ins **Herregässli** und folgen nun der Wanderwegmarkierung **Bahnhof** Schwarzenburg.

Die Stiftung Bernaville bietet Behinderten bedürfnisgerechte Angebote in den Bereichen Wohnen, Arbeit, Beschäftigung, Freizeit, Gesundheit, Ernährung sowie Integration.

Öffnungszeiten Café Bernaville:  
Montag + Dienstag: 13.30 - 17.30  
Donnerstag 14.00 - 17.30

### Oeffnungszeiten Restaurant Bären

Dienstag - Samstag  
Sonntag + Montag

08.30 – 23.30 h  
geschlossen

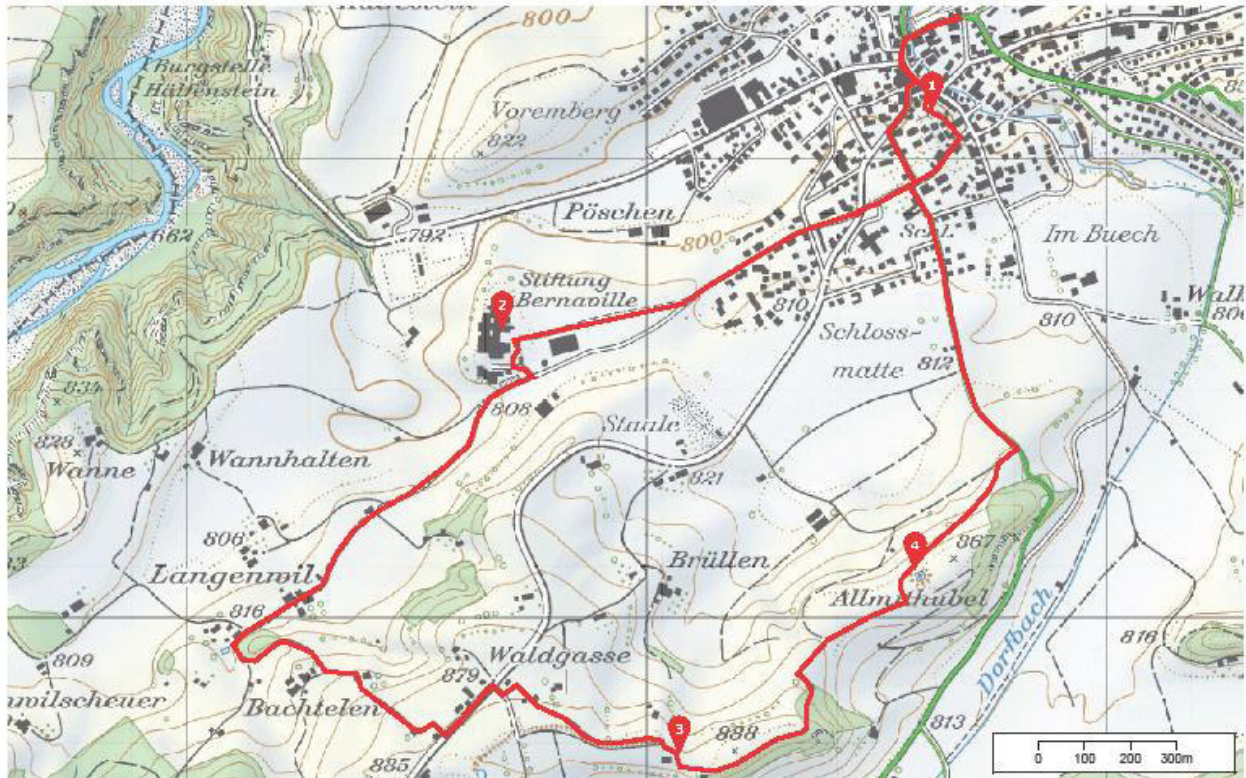
Das Schloss Schwarzenburg wurde 1573-76 erbaut als Ersatz für die im Unterhalt viel zu teure Grasburg, die Bern und Freiburg 1423 den Grafen von Savoyen abgekauft hatten. 1798 wurde Schwarzenburg der Amtsbezirk zugesprochen. Nun war das Schloss Sitz der Amtmänner, später der Regierungsstatthalter. 1980-83 Gesamtsanierung durch den Kanton Bern. 2009 Kauf durch die Stiftung Schloss Schwarzenburg.



***Viel Vergnügen wünschen Ihnen die Wanderfreunde Heitenried (Patronat)***

Jean-Pierre Renaudin  
Schlossmatte 6  
3150 Schwarzenburg  
031 731 17 58  
079 402 29 28

Hans Riesen  
Aeugstenhalten  
3154 Rüscheegg-Heubach  
031 738 82 27  
079 456 73 55



Geodaten © swisstopo (5704000138)  
 Massstab 1: 10,000

Partner  
 SchweizMobil:



**Viel Vergnügen wünschen Ihnen die Wanderfreunde Heitenried (Patronat)**

Theo Meyer, Postfach 26, 1714 Heitenried, Tel. P 026 495 17 17, Mobil 079 560 74 31

E-Mail: [wanderfreunde@wfheitenried.ch](mailto:wanderfreunde@wfheitenried.ch); klicken Sie mal auf: [www.wfheitenried.ch](http://www.wfheitenried.ch)



**VSL-FSLSP**

Volkssportverband Schweiz-Liechtenstein  
 Fédération Suisse-Liechtenstein des Sports Populaires  
 La federazione Svizzera-Liechtenstein degli sport popolari



outdooractive

## Permanente Wanderung 7 km in Schwarzenburg BE



**Webseite:**

<https://www.alpenvereinaktiv.com/s/bWkFa>

<http://out.ac/bWkFa>

# PW Schwarzenburg BE, 7 km Strecke

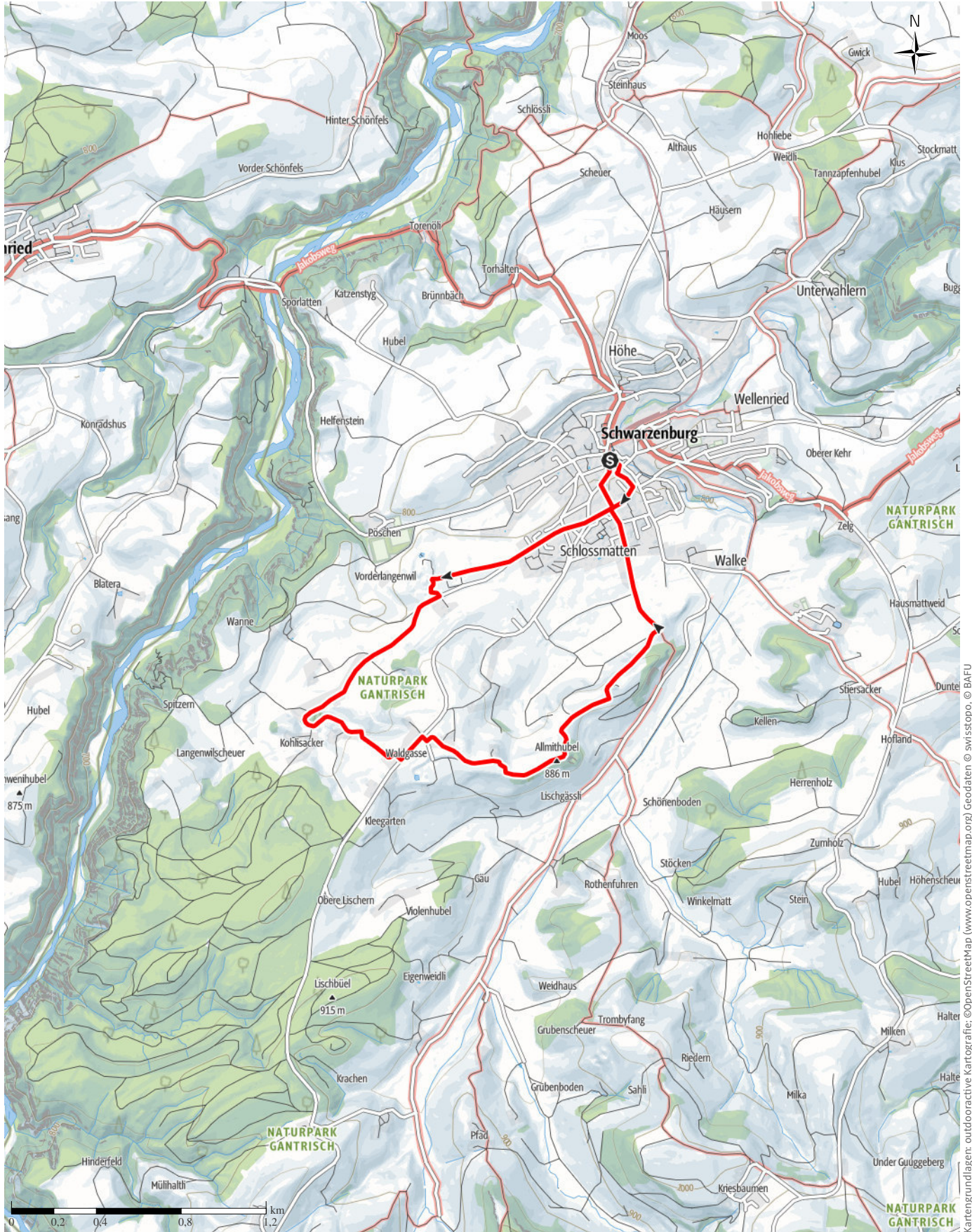
↔ 5,7km

🕒 1:30h

▲ 120m

▼ 120m

Schwierigkeit leicht

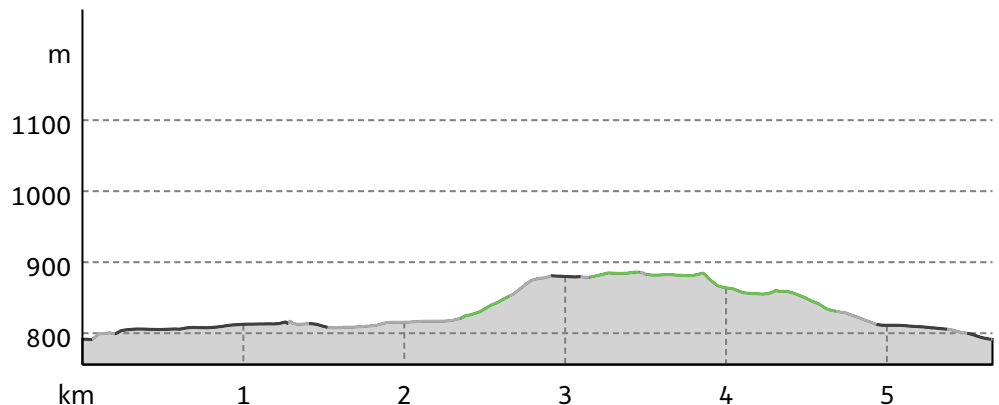


## PW Schwarzenburg BE, 7 km Strecke

## Wegart

Weg	1,8km
Straße	2km
Unbekannt	1,9km

## Höhenprofil



## Tourdaten

## Wanderung

Strecke ↔ 5,7 km

Dauer 🕒 1:30 h

Aufstieg ▲ 120 m

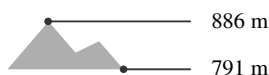
Abstieg ▼ 120 m

Schwierigkeit leicht

Kondition ●●●●●●●●

Technik ●●●●●●●●

Höhenlage



## Beste Jahreszeit

JAN | FEB | MÄR  
 APR | MAI | JUN  
 JUL | AUG | SEP  
 OKT | NOV | DEZ

## Bewertungen

## Autoren

Erlebnis ●●●●●●

Landschaft ●●●●●●

## Community

## Weitere Tourdaten

## Auszeichnungen

🔄 Rundtour



Hans-Peter Oberholzer

Aktualisierung: 28.03.2020

später

später

## Wegbeschreibung

## Start der Tour

Restaurant Bären, Dorfplatz 4, 3150 Schwarzenburg BE

Koordinaten:

Geogr. 46.817683, 7.341265

UTM 32T 373466 5186240

## Ende der Tour

Restaurant Bären, Dorfplatz 4, 3150 Schwarzenburg BE

## Wegbeschreibung

später

## Anreise



Diese Tour ist gut mit Bahn und Bus erreichbar.

## Öffentliche Verkehrsmittel

Mit S 6 ab Bern im Halbstunden-Takt

## Tour zum Mitnehmen für iPhone und Android



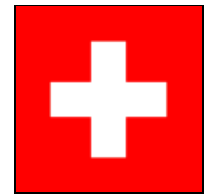
QR-Code scannen und diese Tour offline speichern, mit Freunden teilen und mehr ...

## Webseite

<http://alpenvereinaktiv.com/s/bWkFa>



# Permanente Wanderung 3150 Schwarzenburg BE / Schweiz



## Streckenbeschreibung 12 km (VSL bewilligt Code Nr. PW 23/83/84/15/ZV)

**Start beim Restaurant Bären, Dorfplatz 4.** Wir wandern nordwärts Richtung Gemeindehaus der Bernstrasse entlang. Beim **Coop-Center** verlassen wir die Bernstrasse nach ca. 100 m. Auf der Höhe des Marktplatzes gehen wir halb-rechts ins **Wartgässli** und folgen dem Wanderweg (WW) **Richtung Ruine Grasburg bis Wart** (ca. 700 m). Beim Wegweiser (**Wart 782**) m biegen wir rechts ab **Richtung Steinhüs/Lanzenhäusern**. Nach ca. 20 m verlassen wir die asphaltierte Strasse, gehen halb-links in die Naturstrasse. Auf der Anhöhe, nach einer Rechtskurve gehen wir nach links (Richtung Waldpfad) hinunter. Beim nächsten WW (etwas versteckt in einer Hecke!) gehen wir nach links (Richtung Ruine Grasburg). Bei der Abzweigung gehen wir nach rechts (Richtung Steinhüs/Lanzenhäusern) und wandern auf der Kiesstrasse, die uns zum Landwirtschaftsbetrieb **Schlössli** führt (Kontrollnummer). Wir folgen dem weissen Wegweiser "Alle Richtungen", der uns zur **Bahnunterführung** führt. Weiter auf der asphaltierten Strasse überqueren wir die Hauptstrasse bei der Posthaltestelle bis zur zweiten Querstrasse (WW Steinhüs 776 m). Dort folgen wir dem WW rechts (in Richtung Weidli/Wahlern). Nach ca. 20 m führt uns der WW links über einen Feldweg zum Wald hinauf bis zur Anhöhe. Der WW leitet uns nun mit einem leichten Rechtsbogen hinunter nach Hohliebi. Dort wandern wir nach links Richtung Obereichi/Lanzenhäusern zum **Punkt 806 in Obereichi**. Rechts befindet sich der weitbekannte **Biohof Obereichi** von R. + Chr. Schüpbach-Stämpfli (Ausgezeichnet mit Goldmedaillen für Liebesfürtee und getrocknete Erdbeeren). Der Weg führt uns nach diesem Hof rechts den Flurweg hinunter am Feuerweier vorbei zu zwei Häuser bis zur Querstrasse. Hier gehen wir nach rechts auf der asphaltierten Strasse und gehen in einer Linkskurve vor dem Bauernhof durch. Wir folgen diesem Weg geradeaus, welcher später zu einem Feldweg wird. Nach der Sitzbank wandern wir bei der Fahrverbotstafel direkt über den kleinen Fussweg hinunter zum Weiler Wagerten. Auf der Hauptstrasse angekommen biegen wir rechts ab und gehen auf der Riedstrasse und folgen dem Wegweiser NARIDA (2 Mal) (Kontrollnummer) bis zum Waldeingang. Dort gehen wir links in den Wald hinein. Auf der Anhöhe bei der Kreuzung nehmen wir den Weg rechts, dann etwas später nochmals leicht rechts aus dem Wald, entlang eines bewaldeten Steilhanges bis zur Narida AG (Getreideriegel). Ab Ried (Pt 781) wandern wir in Richtung Schwarzenburg/Wahlern Kirche. Nach einer Steigung erreichen wir einen weiteren WW (Pt 790) und verlassen die asphaltierte Strasse in dem wir nach links zwischen einem Bauernhaus und einem alten Schopf in den Fussweg einbiegen. Wir folgen nun immer dem **WW Schwarzenburg/Wahlern Kirche**. Bei der Querstrasse (asphaltiert) gehen wir geradeaus und nach ca. 60 m rechts folgen wir dem WW Richtung Waldrand. Dem Waldrand entlang steigen wir bis zur Anhöhe und biegen dort links ab nach **Wahlern mit der weitherum sichtbaren Kirche**.



Die Kirche f einem Hügelsporn nordöstlich des Dorfes Schwarzenburg. Sie bildet zusammen mit kirchlichen und landwirtschaftlichen Bauten den Weiler Wahlern. Die Form der kleinen Fensteröffnungen, die nur halb so hoch reichten wie die heutigen Spitzbogenfenster, lassen diesen Bau eindeutig der romanischen Epoche (12./13. Jahrhundert) zuweisen.

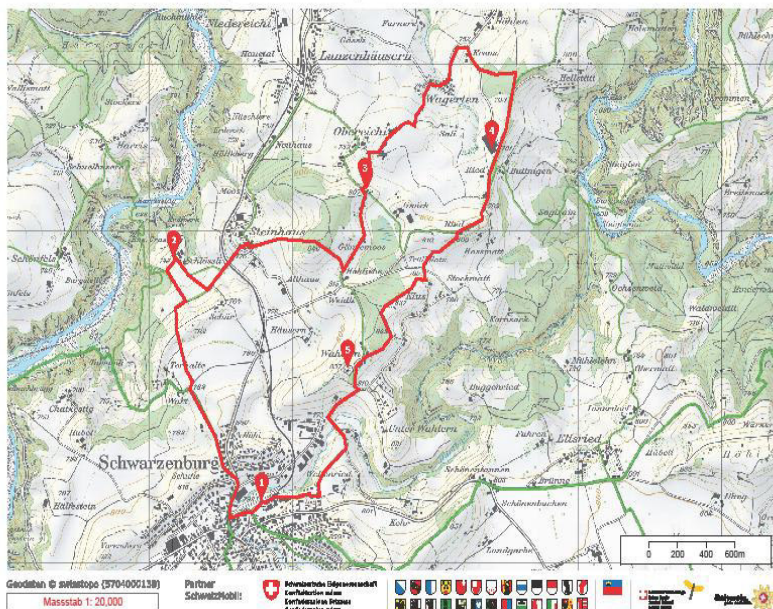
Die Kirche ist tagsüber von 09:00 Uhr bis 18:00 Uhr geöffnet.

Ab Wahlern folgen wir dem WW zurück zum Bahnhof **Schwarzenburg**. Auf dem Platz vor der Kirche nehmen wir den asphaltierten Weg links. Er führt uns ziemlich steil abwärts. Ein Handlauf erleichtert uns den Abstieg. Der Weg führt uns anschliessend nach rechts über zwei Treppen hinunter. Wir folgen dem Weg bis ganz hinunter, wandern dort Richtung "Kreuzweg" und nach einem Anstieg biegen wir rechts ab und folgen dem "Jakobsweg". Der Weg führt uns zum Schluss rechts zwischen Einfamilienhäuser durch zurück zum **Bahnhof**, bei der Gantrisch Bank biegen wir links ab und erreichen nach 100 m den **Ausgangspunkt**.

**Öffnungszeiten Restaurant Bären:**

Dienstag - Samstag  
Sonntag + Montag

08.30 – 19.30 h  
geschlossen



## Permanente Wanderung 12 km in Schwarzenburg BE

<https://www.alpenvereinaktiv.com/s/bWkFa>

<http://out.ac/bWkFa>



### Webseite:

<https://www.alpenvereinaktiv.com/s/bFJFM>

<http://out.ac/bFJFM>

***Viel Vergnügen wünschen Ihnen die Wanderfreunde Heitenried (Patronat)***

Jean-Pierre Renaudin  
Schlossmatte 6  
3150 Schwarzenburg  
031 731 17 58  
079 402 29 28

Hans Riesen  
Aeugstenhalten  
3154 Rüscheegg-Heubach  
031 738 82 27  
079 456 73 55

Theo Meyer, Postfach 26, 1714 Heitenried, Tel. P 026 495 17 17, Mobil 079 560 74 31  
E-Mail: [wanderfreunde@wfheitenried.ch](mailto:wanderfreunde@wfheitenried.ch); klicken Sie mal auf: [www.wfheitenried.ch](http://www.wfheitenried.ch)



**VSL-FSLSP**

Volkssportverband Schweiz-Liechtenstein  
Fédération Suisse-Liechtenstein des Sports Populaires  
La federazione Svizzera-Liechtenstein degli sport popolari



# PW Schwarzenburg BE, 12 km Strecke

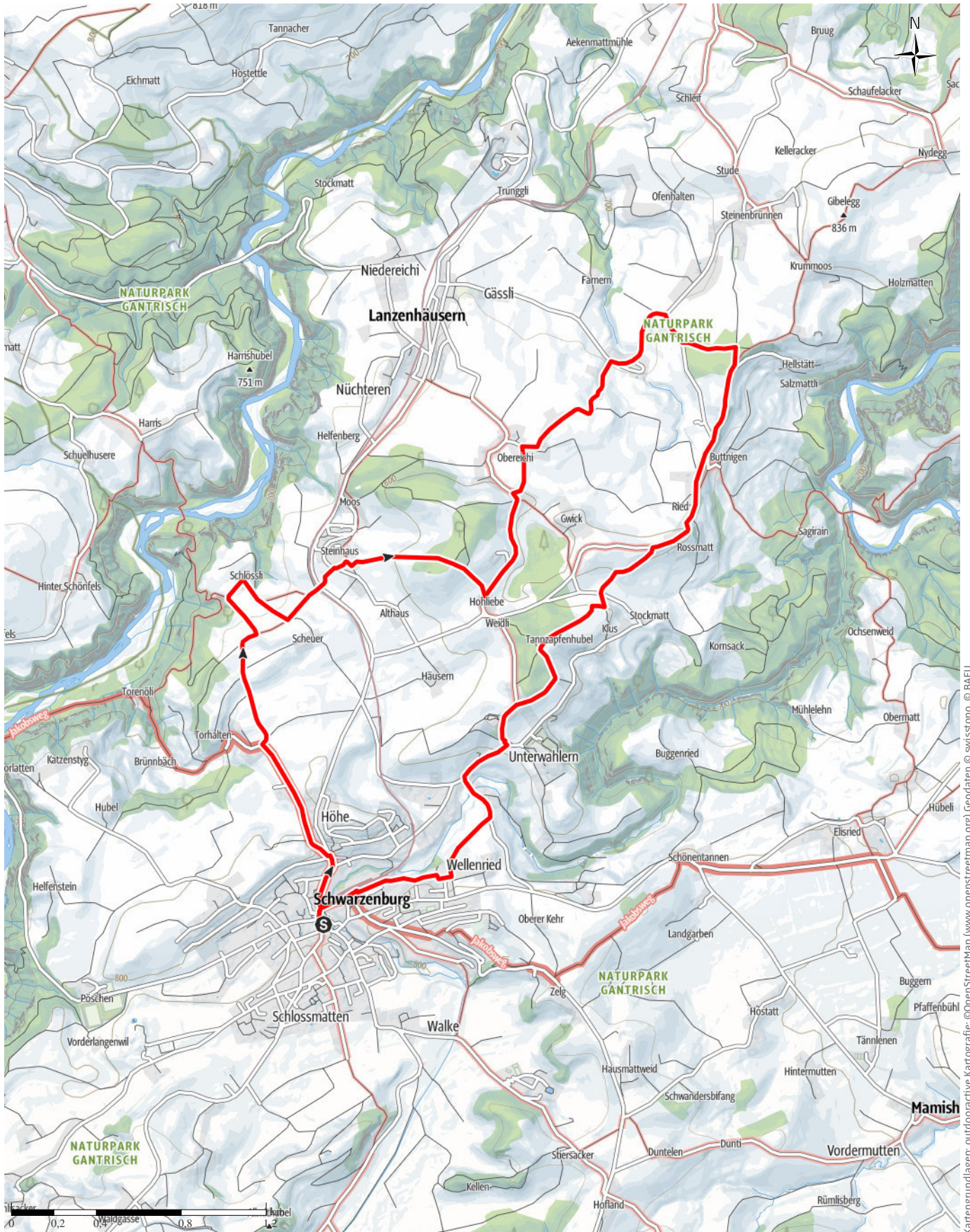
↔ 10km

🕒 2:30h

▲ 320m

▼ 320m

Schwierigkeit mittel



Kartengrundlagen: outdooractive Kartografie; ©OpenStreetMap (www.openstreetmap.org) Geodaten © swisstopo, © BAFU

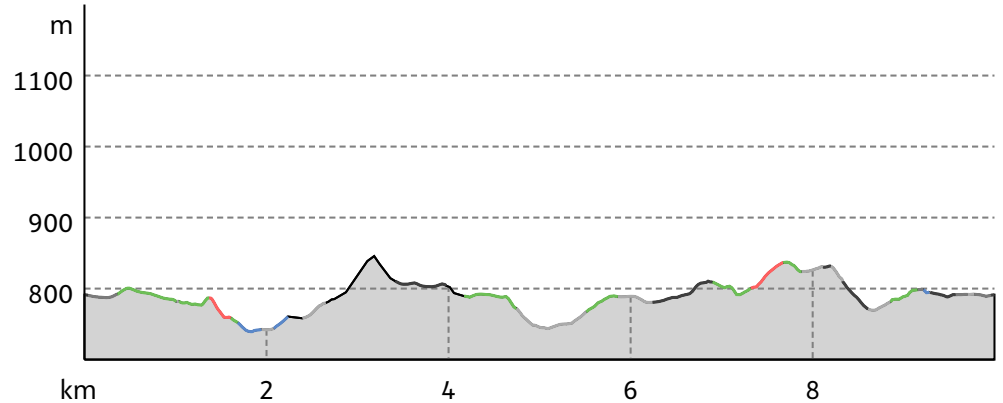


## PW Schwarzenburg BE, 12 km Strecke

## Wegart

Asphalt	0,7km
Schotterweg	0,5km
Weg	2,9km
Pfad	0,6km
Straße	1,9km
Unbekannt	2,3km

## Höhenprofil



## Tourdaten

## Wanderung

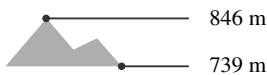
Strecke	↔	10 km
Dauer	🕒	2:30 h
Aufstieg	⬆️	320 m
Abstieg	⬇️	320 m

Schwierigkeit mittel

Kondition ●●●●●●

Technik ●●●●●●

Höhenlage



## Beste Jahreszeit

JAN | FEB | MÄR  
 APR | MAI | JUN  
 JUL | AUG | SEP  
 OKT | NOV | DEZ

## Bewertungen

## Autoren

Erlebnis ●●●●●

Landschaft ●●●●●

## Community

## Weitere Tourdaten

## Auszeichnungen

 Rundtour


Hans-Peter Oberholzer

Aktualisierung: 28.03.2020

später

später

## Wegbeschreibung

## Start der Tour

Restaurant Bären, Dorfplatz 4, 3150 Schwarzenburg BE

Koordinaten:

Geogr. 46.817753, 7.341339

UTM 32T 373472 5186247

## Ende der Tour

Restaurant Bären, Dorfplatz 4, 3150 Schwarzenburg BE

## Wegbeschreibung

später

## Anreise



Diese Tour ist gut mit Bahn und Bus erreichbar.

## Öffentliche Verkehrsmittel

Mit S 6 ab Bern im Halbstunden-Takt

## Tour zum Mitnehmen für iPhone und Android



QR-Code scannen und diese Tour offline speichern, mit Freunden teilen und mehr ...

## Webseite

<http://alpenvereinaktiv.com/s/bFJFM>